

GABARITO - RESERVA DE VAGAS (MANHÃ)

Prova 17/10/2023

QUESTÃO	ALTERNATIVA
1	D
2	B
3	C
4	A
5	E
6	A
7	E
8	B
9	C
10	E
11	B
12	A
13	D
14	C
15	D

QUESTÃO	ALTERNATIVA
16	D
17	D
18	C
19	A
20	D
21	A
22	B
23	E
24	B
25	C
26	C
27	B
28	E
29	A
30	E

Língua Portuguesa

Leia o texto a seguir para responder às questões 1 a 3.

Como as redes sociais estão adoecendo os jovens?

(por Analice Gigliotti – texto adaptado)

Diante de evidências do aumento de casos de ansiedade, depressão, apatia social, dificuldade em lidar com a frustração ou comportamento agressivo entre os jovens, especialistas foram investigar e identificaram que a causa disso tudo pode ser o uso excessivo de internet.

Uma pesquisa pioneira da Universidade Federal do Espírito Santo, realizada em 2019 com 2 mil adolescentes entre 15 e 19, mostrou que 25,3% são dependentes moderados ou graves de internet. O número de casos de ansiedade é duas vezes maior (34%) entre os dependentes tecnológicos. Isso ocorre porque quando temos uma experiência prazerosa (quando, por exemplo, alguém come chocolate, pratica exercício físico, recebe um elogio ou... ganha likes na rede social), o cérebro ativa um neurotransmissor chamado dopamina. E o oposto também é real: sabe aquela sensação frustrante de caprichar na foto e ter poucas curtidas? É esse “cassino emocional” que está adoecendo os adolescentes.

E o pior: uma vez preso à rede social, é difícil sair dela. Jaron Lanier, considerado o pai da

realidade virtual e uma das maiores referências em tecnologia no Vale do Silício, é bastante objetivo no livro “Dez argumentos para você deletar agora suas redes sociais” (Editora Intrínseca): “Evito as redes sociais pela mesma razão que evito as drogas.”

Por outro lado, seria ingenuidade imaginar os jovens sem celular ou sem conexão à internet. É naquele ambiente que parte das suas vidas acontecem. No campo vasto da internet, todas as tribos se encontram. E a internet não é, por si só, uma inimiga. Mas ela requer moderação. Este é o ponto: a medida certa. Especialistas também sugerem que se adote um “dia sem conexão”, em que todos deixam os *gadgets* (aparelhos eletrônicos) de lado por algumas horas, para estimular o convívio em família. Trata-se de uma mudança de paradigma de comportamento que exige readequação de todos nós.

Adaptado do original disponível em:
https://vejario.abril.com.br/coluna/manual-de-sobrevivencia-no-seculo-21/redes-sociais-adoecendo-jovens?utm_source=google&utm_medium=cpc&utm_campaign=eda_vejario_audiencia_institucional&gclid=CjwKCAjw5_GmBhBIEiwA5QSMxGLpR2oRLYN4AJS6vSvCGdfyfnoIFKn93NkmRkVmK7LWuQP3dlBrIhoCSPQQAvD_BwE (Acesso em 16/08/2023)

Questão 1 – Com base na argumentação apresentada no texto, qual é a posição da autora em relação ao uso da internet e das redes sociais?

- a) A autora é completamente contra o uso da internet e das redes sociais pelos jovens.
- b) A autora é a favor do uso indiscriminado da internet, defendendo sua importância na vida dos jovens.
- c) A autora vê a internet como uma inimiga e argumenta que os jovens devem evitá-la a todo custo.
- d) A autora reconhece a importância da internet na vida dos jovens, mas alerta sobre os riscos do uso excessivo e defende a moderação.
- e) A autora não expressa claramente sua opinião sobre o uso da internet e das redes sociais pelos jovens.

Questão 2 – A Língua Portuguesa, por ser viva e dinâmica, acaba recebendo contribuições de outras línguas que ampliam seu vocabulário, pois algumas palavras acabam sendo incorporadas em nosso cotidiano. O uso dessas palavras recebe o nome de estrangeirismo. Assinale a alternativa em que todas as palavras são exemplos de estrangeirismos utilizados no texto.

- a) cassino, dopamina, tecnologia.
- b) gadgets, likes, internet.
- c) conexão, convívio, razão.
- d) ansiedade, apatia, adolescentes.
- e) inimiga, moderação, virtual.

Questão 3 – Releia o seguinte trecho do texto:

“No campo vasto da internet, todas as tribos se encontram. E a internet não é, por si só, uma inimiga. Mas ela requer moderação.”

O pronome “ela” retoma e substitui outra palavra já mencionada anteriormente. Assinale a alternativa que indica essa palavra:

- a) campo
- b) tribos
- c) internet
- d) inimiga
- e) vasto

Leia a Campanha Publicitária a seguir para responder às questões 4 e 5.



<https://www.abcdacomunicacao.com.br/medlevenoehn-lanca-campanha-para-incentivar-uso-consciente-das-redes-sociais/>

Questão 4 – Assinale a alternativa correta a respeito da Campanha Publicitária:

a) A frase “Já estava na hora de você **cair no virtual**” faz um jogo de palavras com a expressão “**cair na real**”, servindo de recurso para chamar a atenção do leitor.

b) A Campanha Publicitária é contraditória e inútil, pois fala em se proteger dos danos das redes sociais, mas ao mesmo tempo incentiva a utilização da internet.

c) A linguagem não verbal da Campanha Publicitária mostra jovens utilizando aparelhos eletrônicos, mas a linguagem verbal não fala nada do uso de redes sociais.

d) A função de uma Campanha Publicitária é oferecer uma narrativa longa e complexa.

e) É proibido utilizar imagens em Campanhas Publicitárias.

Questão 5 – Utilizamos verbos no imperativo quando desejamos dar uma ordem, fazer um pedido ou dar um conselho a alguém. Assinale a alternativa em que esse verbo está sendo empregado de **forma explícita** na Campanha Publicitária.

- a) Já estava na hora de você cair no virtual.
- b) As redes sociais podem causar depressão e ansiedade (...).
- c) Se informar é a melhor forma de se cuidar.
- d) (...) quando mal utilizadas no seu dia a dia.
- e) Assista ao documentário “O dilema das redes”.

Leia os textos a seguir para responder às questões 6 e 7:

TEXTO 1

“Aproximar-se de pessoas com interesses em comum é algo normal e esperado, mas será que você tem vivido em uma bolha social? Ter dificuldades para se relacionar com quem pensa diferente em questões políticas, torce para outro time ou gosta de músicas que você não curte, por exemplo, pode indicar isso.”

Vanessa Dockhorn In:

<https://psicologiadockhorn.com/blog/o-que-e-a-bolha-social-e-como-ela-pode-impactar-na-minha-vida/> (acesso em 25/09/2023)

TEXTO 2



(foto: ARTE EM) IN:

https://www.em.com.br/app/noticia/gerais/2014/05/25/inter_na_gerais,532336/exagero-de-tecnologia-deixa-criancas-e-adolescentes-desconectados-do-mundo-real.shtml (acesso em 25/09/2023)

Questão 6 – A palavra do **texto 1** que se relaciona diretamente com a imagem do **texto 2** é:

- a) bolha
- b) normal
- c) questões
- d) dificuldades
- e) time

Questão 7 – No trecho: “Aproximar-se de pessoas com interesses em comum é algo normal e esperado, mas será que você tem vivido em uma bolha social?” o conectivo, **MAS** transmite a ideia de:

- a) adição
- b) condição
- c) alternância
- d) explicação
- e) oposição

Leia o poema a seguir, escrito em 2018 por Bráulio Bessa, para responder às questões 8 a 10.

Redes Sociais

Lá nas redes sociais
o mundo é bem diferente,

dá pra ter milhões de amigos
e mesmo assim ser carente.

Tem like, a tal curtida,
tem todo tipo de vida
pra todo tipo de gente.

Tem gente que é tão feliz
que a vontade é de excluir.

Tem gente que você segue
mas nunca vai lhe seguir.

Tem gente que nem disfarça,
diz que a vida só tem graça
com mais gente pra assistir. [...]

Mudou até a rotina
de quem tá se alimentando.

Se a comida for chique,
vai logo fotografando.

Porém, repare, meu povo:
quando é feijão com ovo
não vejo ninguém postando. [...]

Tem gente que vai pro show
do artista preferido,
no final volta pra casa
sem nada ter assistido,
pois foi lá só pra filmar.

Mas pra ver no celular
nem precisava ter ido. [...]

E se você receber
esse singelo cordel

que eu escrevi à mão
num pedaço de papel,
que tem um tom de humor
mas no fundo é um clamor
lhe pedindo pra viver.
Viva a vida e o real,
pois a curta final
ninguém consegue prever.

Disponível em: <https://www.tudoepoema.com.br/braulio-bessa-redes-sociais/> (acesso em 16/08/2023)

Questão 8 – Com relação às variedades linguísticas e aos níveis de linguagem utilizados no poema, podemos afirmar que:

- a) Utiliza apenas o nível padrão/culto da Língua Portuguesa, pois não há nenhum uso coloquial no texto.
- b) Podemos identificar a linguagem informal no poema por meio do uso de palavras como “pra”, “pro” e “tá”.
- c) Utiliza a variedade histórica ou temporal, pois o texto é marcado pelo uso excessivo e exclusivo de gírias e estrangeirismos.
- d) Existe preconceito linguístico por parte do autor, pois ele exclui palavras da variedade padrão de todo o poema.
- e) O poema não apresenta palavras do nível informal, apenas alguns estrangeirismos.


Questão 9 – Releia os seguintes versos: “**Tem gente que é tão feliz / que a vontade é de excluir.**” Por que a vontade é de excluir, de acordo com esses versos?

- a) Porque há empatia e alegria com a felicidade do outro.
- b) Porque não há tempo a perder com visualizações de coisas sem sentido.
- c) Porque a felicidade do outro incomoda, causando certa inveja.
- d) Porque o acesso às redes sociais deve ser sempre desmotivado.
- e) Porque podemos perceber que a alegria do outro é reconhecida e compartilhada por todos.

Questão 10 – O texto mostra a postura assumida por seu autor frente ao uso das redes sociais. Tal posicionamento é expresso por meio de uma mensagem que apresenta

- a) apenas um posicionamento crítico.
- b) apenas humor e ironia, sem nenhuma crítica.
- c) apenas informações objetivas, sem posicionamento pessoal.
- d) apenas informações subjetivas, sem nenhuma crítica.
- e) tanto um posicionamento crítico, quanto momentos de humor e ironia.

Leia a notícia a seguir e responda à questão 11.



Hoje é o último dia que o Orkut fica no ar, mas a rede já está no cemitério da internet. A rede social criada em 2004 ganhou menção honrosa no cemitério virtual mantido pelo site Slate, onde descansam os serviços descontinuados pela empresa. Já são 41 produtos: entre eles estão o Google Reader, Google Wave, Google Vídeo, Google Buzz. Tem até espaço reservado para o Google Glass, que embora não tenha sido lançado para valer, já está com a cova aberta. Os "túmulos" são enfeitados com flores adicionadas a cada clique. www.slate.com

<https://www.fiap.com.br/imprensa/jornal-estado-de-minas-gerais-ciencia-e-tecnologia-competicao-para-educacao-fiap/>

(acesso em 25/09/2023)

Questão 11 – Ao afirmar que o Orkut seria descontinuado, o autor do texto utilizou o recurso da linguagem conotativa ou figurada, por meio de palavras de uma mesma família. Qual a única palavra que **não** faz parte dessa família de palavras?

- a) cemitério
- b) clique
- c) túmulo
- d) descansam
- e) cova

Leia um "tweet" da cantora Rita Lee para responder à questão 12.



Rita Lee
@LitaRee_real

Tô jóia!!! tô ótima..tô bem...ok, tô mais ou menos...é, num tô legal...tô mau...EU TÔ PÉÉÉSSIMAAAAHHH

28/10/11 22:25

16,1K RETWEETS 5.697 CURTIRAM

"Rita Lee / Twitter (reprodução)" In:

<https://www.estadao.com.br/cultura/musica/rita-lee-morte-twitter-nprec/>

Questão 12 – Podemos perceber que existe uma **mudança de intensidade** na manifestação dos sentimentos descritos pela cantora. Esse recurso linguístico recebe o nome de

- a) gradação, pois apresenta uma sequência de palavras em ordem decrescente de intensidade.
- b) aliteração, pois repete os sons consonantais no início de palavras ou sílabas próximas.
- c) polissíndeto, pois usa excessivamente as conjunções para dar ênfase.
- d) prosopopeia, pois atribui características humanas a seres inanimados ou irracionais.
- e) assonância, pois repete os sons vocálicos em cada palavra.

Leia:



<https://tiroletas.wordpress.com/2014/08/05/redessociais-2/>
(acesso 18/08/2023)

Questão 13 – Assinale a alternativa correta a respeito do cartum:

- a) A mensagem está contida apenas na linguagem verbal, pois as imagens não ampliam as ideias do texto.
- b) O uso da palavra só, na fala do cãozinho, mostra que seu tutor está disposto a brincar com ele a qualquer momento.
- c) A principal função de um cartum é descrever acontecimentos históricos importantes.
- d) A fala do cãozinho faz referência, de modo implícito, à frase “Só respira com ajuda de aparelhos”, utilizada no contexto da medicina.
- e) O cartum não possui nenhum tom de crítica ou humor em sua mensagem.

Leia a seguinte carta de reclamação para responder às questões 14 e 15.

Rio de Janeiro, 31 de agosto de 2011.

A quem interessar possa...

Meu nome é Antônio Augusto dos Santos, e sou assinante da empresa Tecnotel, provedora da internet de banda larga. Possuo o plano de 128Kbps residencial.

Venho referir o meu profundo desapontamento com os serviços prestados a mim pela empresa. Sou assinante há mais de três meses, e desde o dia 19/07 tenho sido vítima de uma queda absurda na qualidade do sinal em minha residência.

Após esse dia, nunca mais consegui uma boa banda de transmissão duradoura (quando digo duradoura, entenda-se mais de três dias). Taxas de transmissão de 10 a 20Kbps se tornaram a norma, quando muito 60 a 70Kbps. E, em todo esse tempo, eu paguei por uma banda de transmissão de 128Kbps, praticamente o dobro do que me foi oferecido na prática.

Foram inúmeras ligações, e repetições dos procedimentos inúteis sugeridos pelos atendentes do serviço de suporte técnico, que frequentemente me orientavam a simplesmente desligar o computador por meia hora. Meia hora? E o meu tempo, senhores? Eu divido o meu horário de trabalho em casa e na empresa onde trabalho.

Sou web designer, e muitas vezes, tenho que enviar e receber e-mails e arquivos via FTP.

Após tanto transtorno, fui alvo de patéticas promessas de que o serviço seria restabelecido à sua qualidade original a partir do dia 30 de agosto último, que, segundo o meu senso, foi ontem. E ontem não consegui me conectar. Após tantas “soluções brilhantes” do suporte técnico, sinto como se estivesse flutuando em um mar de alta velocidade... de apenas 10Kbps.

Posto tudo isso, comunico que não hesitarei em cancelar a minha atual assinatura e me tornar assinante de outro provedor de acesso de banda larga.

Atenciosamente,

Antônio Augusto dos Santos

Disponível em: <https://www.veredasdotexto.com/carta-de-reclamacao>. Texto adaptado (acesso em 20/08/2023)

Questão 14 – Assinale a alternativa que traz um argumento utilizado pelo reclamante para justificar seu descontentamento.

- a) Ele possui o plano de 128Kbps residencial.
- b) Ele é assinante há mais de três meses.
- c) Ele tem enfrentado quedas absurdas na qualidade do sinal.
- d) Ele não é *web designer*, mas precisa enviar e receber e-mails.
- e) Ele obteve o restabelecimento do serviço.

Questão 15 – No texto, um dos recursos argumentativos utilizados é a **ironia**, que ocorre quando o significado real das palavras é **oposto** ao seu sentido literal, muitas vezes com o intuito de **criar um efeito humorístico ou crítico**. Qual das frases abaixo evidencia a **ironia** presente no texto?

- a) “...comunico que não hesitarei em cancelar a minha atual assinatura e me tornar assinante de outro provedor de acesso de banda larga.”
- b) “Foram inúmeras ligações, e repetições dos procedimentos inúteis sugeridos pelos atendentes do serviço de suporte técnico...”
- c) “Venho referir o meu profundo desapontamento com os serviços prestados a mim pela empresa.”
- d) “Após tantas ‘soluções brilhantes’ do suporte técnico, sinto como se estivesse flutuando em um mar de alta velocidade... de apenas 10Kbps.”
- e) “Taxas de transmissão de 10 a 20Kbps se tornaram a norma, quando muito 60 a 70Kbps.”

Matemática

Questão 16 – Com base nas propriedades da potenciação, para quaisquer x e y reais, qual das sentenças abaixo está **correta**?

- a) $(x + y)^0 = 0$
- b) $(x + y)^2 = x^2 + y^2$
- c) $(x - y)^2 = x^2 - y^2$
- d) $(x \cdot y)^2 = x^2 \cdot y^2$
- e) $2^x \cdot 2^y = 2^{x-y}$

Questão 17 – Qual é o valor da expressão numérica

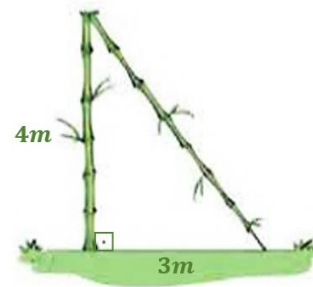
$$\frac{1}{2} + \frac{1}{20} + \frac{1}{200} ?$$

- a) 0,222
- b) 0,252
- c) 0,525
- d) 0,555
- e) 0,557

Questão 18 – Quatro caminhões transportam $20m^3$ de areia. Para transportar $160m^3$ de areia, quantos caminhões iguais a esse seriam necessários?

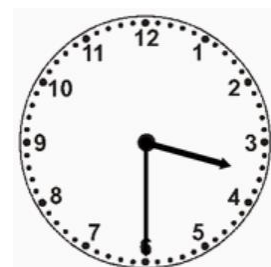
- a) 8
- b) 16
- c) 32
- d) 48
- e) 64

Questão 19 – Um bambu, perpendicular ao solo, é quebrado pelo vento a $4m$ de altura. Ele tomba de modo que sua ponta toca o chão a $3m$ de sua base. Com as informações, determine a altura desse bambu.



- a) $9m$
- b) $10m$
- c) $12m$
- d) $14m$
- e) $16m$

Questão 20 – A medida do **menor ângulo** formado pelos ponteiros das horas e dos minutos às $3h30min$



- a) está entre 110° e 120° .
- b) está entre 100° e 110° .
- c) está entre 90° e 100° .
- d) está entre 0° e 90°
- e) é maior que 90°

Questão 21 – A distância média entre a Terra e o Sol é de 149,6 milhões de quilômetros. A melhor representação dessa distância média, em quilômetros, entre a Terra e o Sol é:

- a) $1,496 \times 10^8$
- b) $1,496 \times 10^7$
- c) $1,496 \times 10^6$
- d) $1,496 \times 10^5$
- e) $1,496 \times 10^4$

Questão 22 – Um automóvel percorre 80km , mantendo uma velocidade constante de 120km/h .

O tempo gasto neste percurso é:

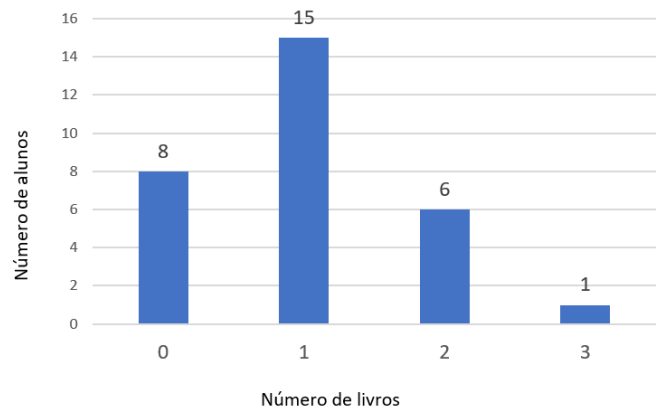
- a) 30 minutos
- b) 40 minutos
- c) 50 minutos
- d) 60 minutos
- e) 70 minutos

Questão 23 – As raízes reais da equação

$$x^2 + 3x - 4 = 0 \text{ são:}$$

- a) 2 e 3
- b) 1 e 2
- c) 0 e 1
- d) -4 e 3
- e) -4 e 1

Questão 24 – Um questionário sobre o número de livros que cada aluno de uma turma tinha lido nas férias, gerou o gráfico abaixo:



Quantos livros leu, em média, cada aluno dessa turma, de acordo com os dados apresentados no gráfico?

- a) 0
- b) 1
- c) 2
- d) 3
- e) 4

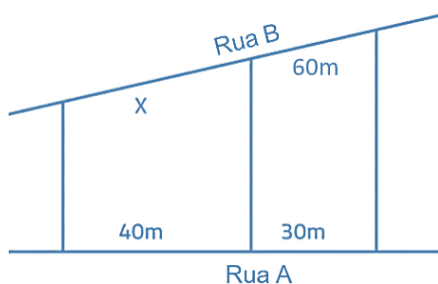
Questão 25 – Usando o produto notável da soma pela diferença entre dois números, podemos obter o resultado da expressão $2023^2 - 2022^2$ rapidamente, e concluímos que é um múltiplo de:

- a) 7
- b) 6
- c) 5
- d) 3
- e) 2

Questão 26 – Qual deve ser o diâmetro de um círculo para que sua área seja igual a de um quadrado com 3cm de lado? Considere $\pi = 3$.

- a) $\sqrt{3}\text{cm}$
- b) $2\sqrt{2}\text{cm}$
- c) $2\sqrt{3}\text{cm}$
- d) $6\sqrt{3}\text{cm}$
- e) 9cm

Questão 27 – Dois terrenos têm frentes para as ruas A e B, como mostra a figura. Sabendo que as divisas laterais são perpendiculares à rua A, qual é a medida de x , em metros?



- a) 90
- b) 80
- c) 70
- d) 50
- e) 20

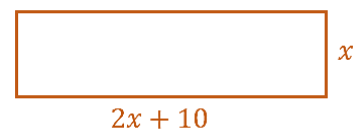
Questão 28 – Um muro retangular de 10m de comprimento por 2m de altura tem 40% de sua área pintada de verde. Determine a área do muro pintada de verde.

- a) 20m^2
- b) 16m^2
- c) 10m^2
- d) 12m^2
- e) 8m^2

Questão 29 – O número $\sqrt{18}$ pode ser escrito como:

- a) $3\sqrt{2}$
- b) $4\sqrt{2}$
- c) $5\sqrt{2}$
- d) $6\sqrt{2}$
- e) $7\sqrt{2}$

Questão 30 – A figura abaixo é um retângulo que possui uma área de 100 metros quadrados. Encontre o valor de x , que é a medida de um dos lados desse retângulo.



- a) 10m
- b) 9m
- c) 8m
- d) 6m
- e) 5m

PROPOSTA DE REDAÇÃO ARTIGO DE OPINIÃO

TEXTO 1

A dependência de jogos eletrônicos e sua influência no dia a dia dos mais jovens não param de provocar debates e controvérsias. Um relatório da **Associação Americana de Psicologia**, baseado em mais de 100 estudos, concluiu que jogos de guerra, luta e tiro podem estimular a agressividade.

Atenta ao peso do tema na infância e adolescência, a Sociedade Brasileira de Pediatria (SBP) lançou uma cartilha com orientações sobre o uso de aparelhos tecnológicos para médicos, pais e educadores. Além de falar dos limites, o guia aponta os principais problemas atrelados ao videogame. “Jogos online com cenas de tiroteios, mortes ou desastres não são apropriados em nenhuma faixa etária porque banalizam a violência”, adverte a pediatra Evelyn Eisenstein, da SBP.

Outro problema pode ser a dependência tecnológica. Por mais que tente, o indivíduo não sabe a hora de parar e, por vezes, é capaz de matar aula ou virar a noite só para jogar. Outras vezes, o sujeito prefere isolar-se no quarto a viajar ou sair com os amigos.

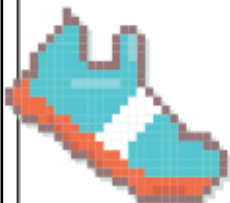
No entanto, não há evidências sólidas de que induzam alterações neurológicas e atos de violência. Alguns estudos até demonstram o lado positivo de alguns games (veja quadro). Como vemos, a discussão ainda está longe de um game over.

Adaptado, original disponível em:

<https://saude.abril.com.br/medicina/videogame-no-limite-entre-o-bem-e-o-mal>

OS JOGOS ELETRÔNICOS DO BEM

Alguns games estimulam concentração, raciocínio e até habilidades físicas e sociais



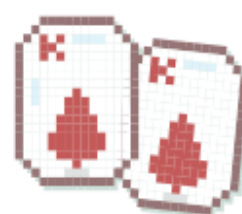
JUST DANCE

Bota o jogador para se **mexer e dançar** ao som de hits de Elvis Presley, Spice Girls e Britney Spears. Um jeito de fazer atividade física.



MINECRAFT

Sucesso mundial, incentiva a pessoa a **construir mundos** por meio de blocos de pedra, madeira e terra, exigindo foco e concentração.



HEARTHSTONE

É um **jogo de cartas** online que, entre outras habilidades, demanda rapidez de raciocínio e cálculos matemáticos.

TEXTO 2

FIQUE ATENTO

Três sintomas do vício em games, segundo a OMS

1

Não ter controle de frequência, intensidade e duração com que se joga videogame;

2

Priorizar jogar videogame a outras atividades;

3

Continuar ou aumentar ainda mais a frequência com que se joga videogame, mesmo após ter tido consequências negativas desse hábito

0,2% a 20% dos jogadores no mundo têm o transtorno, estima a OMS

300 mil

jogadores foram considerados viciados em games na Coreia do Sul em um levantamento feito pelo governo em 2007

12 meses

é o intervalo de análise do paciente estipulado pela OMS para que o diagnóstico concreto de vício em games seja feito

55 horas jogando direto passou um jovem atendido no Hospital das Clínicas de São Paulo, em 2008



Preocupação no Oriente



Na Coreia do Sul, o governo criou uma lei para proibir o uso de games por pessoas menores de 18 anos entre meia-noite e 6h



No Japão, os jogadores são advertidos caso passem mais do que uma certa quantidade de horas por mês jogando videogame



Na China, a gigante de tecnologia Tencent determina um limite de horas que uma criança pode jogar

<https://forum.adrenaline.com.br/threads/vicio-em-games-e-reconhecido-como-doenca-pela-organizacao-mundial-da-saude-oms.691550/>

Proposta:

Com base nos textos acima, escreva um **artigo de opinião** para ser publicado no jornal da cidade defendendo o que você pensa sobre a questão: **O videogame é um aliado ou um inimigo na vida do adolescente?**

Lembre-se de que o objetivo de um artigo de opinião é o de convencer o leitor de que o autor tem razão naquilo que escreveu. Para defender o seu ponto de vista, o autor tem que se valer de ideias e argumentos bem defendidos, culminando numa conclusão que leve os leitores a concordarem com ele. Deve-se empregar a norma culta da

língua portuguesa. Não se esqueça de dar um **título** para o seu artigo.

Importante:

- Você pode usar a área de rascunho, mas não se esqueça de passar a redação a limpo, na área de Redação.
- O rascunho não será considerado na correção, sua redação deve ser feita à tinta (azul ou preta).
- Você não deve fugir do tema proposto e ao gênero do texto (artigo de opinião).
- Seu texto deve ter no mínimo 15 (quinze) linhas.